

SAVE VTR 300/B

Gebruikershandleiding

NL

Document vertaald uit het Engels | 25449713 - v01



© Copyright Systemair UAB
All rights reserved
E&OE

Systemair UAB behoudt zich het recht voor producten zonder kennisgeving te veranderen.
Dit geldt ook voor producten die al besteld zijn, zolang dit niet van invloed is op de eerder overeengekomen specificaties.

Inhoudsopgave

1	Overzicht.....	1			
1.1	Algemene omschrijving	1			
1.2	Garantie.....	1			
1.3	Typeplaatje.....	1			
2	Waarschuwingen	1			
3	Bediening.....	2			
3.1	SAVE LIGHT bedieningspaneel	2			
3.1.1	Indicatoren	2			
3.1.2	Een niveau voor de luchtstroom selecteren.....	2			
3.1.3	De sluimermodus deactiveren.....	3			
3.1.4	Het adres van het bedieningspaneel wijzigen (als er meer dan een bedieningspaneel gebruikt wordt).....	3			
3.2	SAVE TOUCH bedieningspaneel / SAVE CONNECT	4			
3.2.1	Vaak gebruikte symbolen.....	4			
3.2.2	Overzicht thuis scherm.....	4			
3.2.3	Statusbalk en alarmen	5			
3.2.4	Scherf met basisinformatie.....	5			
3.2.5	De gebruikersmodus selecteren	5			
3.2.6	De temperatuur wijzigen.....	7			
3.2.7	De luchtstroming wijzigen	7			
3.2.8	Een weeschema instellen	8			
4	Onderhoud	9			
4.1	Onderhoudsschema.....	9			
4.2	Toegang tot Interne onderdelen	10			
4.3	Filters vervangen	10			
4.3.1	De filtervervangtijd opnieuw instellen	11			
4.3.2	Een andere filterkit selecteren	11			
4.4	De warmtewisselaar reinigen.....	11			
4.5	De ventilatoren reinigen	12			
4.6	De rotor aandrijfriem vervangen.....	13			
			4.6.1	Tijdelijke oplossing voor riemreparatie	13
			4.7	Onderhoud kanaalsysteem.....	14
			4.7.1	Roosters voor de afvoerlucht en openingen voor toevoerlucht schoonmaken.....	14
			4.7.2	Buitenluchtinlaat controleren.....	15
			4.7.3	Kap in het dak controleren (indien gemonteerd).....	15
			4.7.4	Kanaalsysteem controleren en schoonmaken.....	15
			5	Storingen verhelpen	15
			6	Elektrische gegevens	16
			7	Verwijdering en recycling.....	16

1 Overzicht

1.1 Algemene omschrijving

Deze handleiding geeft algemene informatie over het bedienen en onderhouden van de unit en het systeem waarop deze is aangesloten.

Lees alle aanwijzingen zorgvuldig door.

In *Service- en installatiehandleiding voor toebehoren* vindt u een beschrijving van de meer geavanceerde instellingen.

Alle documenten kunnen in onze online catalogus gevonden worden op www.systemair.com.

1.2 Garantie

Om aanspraak te kunnen maken op garantie moeten de producten correct zijn aangesloten, bediend en in overeenstemming met de gegevensbladen gebruikt. Aanvullende voorwaarden zijn een volledig uitgevoerd onderhoudsplan zonder lacunes en een inbedrijfstellingsverslag. Systemair zal dit eisen in geval van een garantieclaim.

1.3 Typeplaatje

Noteer de specificatie en het productnummer vermeld op het typelabel, dat u naast de externe aansluitingen vindt, voordat u contact opneemt met uw servicevertegenwoordiger.

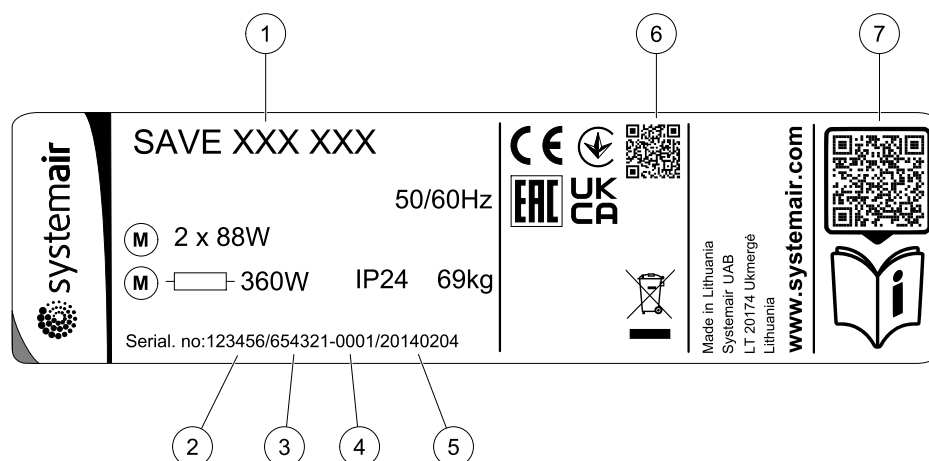


Fig. 1 Typeplaatje

Positie	Beschrijving
1	Productcode (productspecificatie)
2	Productnummer
3	Productiebestelnummer
4	Serienummer
5	Productiedatum (JJ.MM.DD)
6	Scanbare code voor het 'Productie Order'-nummer (MO, productienummer) en softwareversie
7	Scanbare code voor de lijst met reserveonderdelen en documentatie

2 Waarschuwingen



Gevaar

- Controleer of de netvoeding naar de unit is losgehaald, voordat onderhouds- of elektrische werkzaamheden worden verricht!
- Alle elektrische aansluitingen en onderhoudswerkzaamheden moeten door een erkend installateur en in overeenstemming met de plaatselijke wet- en regelgeving worden verricht.



Waarschuwing

- Dit product is niet bestemd voor gebruik door kinderen of personen met beperkte fysieke of mentale vermogens of onvoldoende ervaring en kennis indien er geen instructie is gegeven over het gebruik door de persoon die verantwoordelijk is voor hun veiligheid of deze persoon geen toezicht houdt op de bediening. Kinderen moeten in de gaten worden gehouden, zodat ze niet met het product kunnen spelen.
- Let bij de montage en het onderhoud op scherpe kanten. Draag beschermende handschoenen.



Waarschuwing

- Ondanks dat de netvoeding naar de unit is ontkoppeld, bestaat nog steeds kans op letsel door draaiende onderdelen die nog niet geheel tot stilstand zijn gekomen.

3 Bediening

De unit kan geregeld worden via een of meer regelmethodes:

- SAVE LIGHT bedieningspaneel, zie 2.
- SAVE TOUCH bedieningspaneel, zie 4.
- SAVE CONNECT, zie 4.

3.1 SAVE LIGHT bedieningspaneel

SAVE Light is een basisbedieningspaneel voor SAVE een serie residentiële luchtbehandelingsunits. SAVE Light maakt het mogelijk de luchtstroomniveaus te veranderen en geeft aan wanneer er een alarmmelding is.

1. Een knop om de luchtstroom te vergroten
2. Een knop om de luchtstroom te verkleinen
3. Huidige luchtstroom niveau/modus
4. LED voor filter vervanging
5. LED voor een algemeen alarm

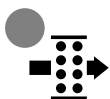


Fig. 2 Verklaring van de symbolen

3.1.1 Indicatoren



De LED voor een algemeen alarm brandt wanneer er een alarmmelding is. Het alarmtype wordt niet weergegeven. Alarmmeldingen kunnen niet vanuit het bedieningspaneel bevestigd worden. SAVE Light Aub nakijken SAVE TOUCH bedieningspaneel of neem contact op met plaatselijke technische ondersteuning.



De LED voor het vervangen van de filter brandt wanneer er een filter vervangen moet worden. De filters kunnen niet worden schoongemaakt en moeten als nodig worden vervangen. Normaal gesproken moet dit 2-3 keer per jaar gebeuren, afhankelijk van de luchtvervuiling op de installatieplaats.

3.1.2 Een niveau voor de luchtstroom selecteren

De LED's geven de huidige luchtstroom/modus aan (Figuur 2, pos. 3).

- Druk op knop \oplus om de luchtstroom te vergroten.
- Druk op knop \ominus om de luchtstroom te verkleinen.

Uit	Laag (Minimum)	Normaal	Hoog	Ververs (Maximum)	Auto – knippert langzaam
De ventilator kan op uit ingesteld worden door de functie 'Handmatige ventilatorstop' te activeren in het Servicemenu.	Ventilatorsnelheid - 25%	Ventilatorsnelheid - 45%	Ventilatorsnelheid - 70%	Stel de snelheid van zowel de toevoer- als afvoerluchtventilatoren in op het Maximum niveau in om de lucht binnenshuis snel met frisse lucht te kunnen vervangen. De unit gaat terug naar de eerdere actieve modus na 1 uur in de Ververs	Automatische luchtstroomregeling. Alleen beschikbaar als in de Weekplanning, Regeling naar vraag geactiveerd is of Ventilatorregeling ingesteld is op Extern.



Let op:

- Minimum en Maximum luchtstroming kunnen alleen geactiveerd worden door een signaal van een externe bron.
- Auto modus of Handmatige ventilatorstop kan geactiveerd worden door het SAVE TOUCH bedieningspaneel of een mobiele toepassing te gebruiken.
- Het wordt **afgeraden** om de ventilator in standaard huishoudens uit te zetten. Als een handmatige ventilatorstop wordt geactiveerd, moet de unit bij voorkeur worden voorzien van kleppen in de afblaas- en buitenluchtkanalen om koude trek en condensatie te voorkomen als de unit stilstaat.

3.1.3 De sluimermodus deactiveren



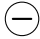
Druk op elke knop om de sluimermodus te deactiveren. SAVE Light keert terug naar de sluimermodus na 3 minuten inactiviteit.

In de sluimermodus zijn alle lampjes op het bedieningspaneel uit. De sluimermodus is geactiveerd van 21.00u tot 7.00u (op basis van de tijd ingesteld op de luchtbehandelingsunit).

3.1.4 Het adres van het bedieningspaneel wijzigen (als er meer dan een bedieningspaneel gebruikt wordt)

Als er meer dan een SAVE Light bedieningspaneel gebruikt wordt, dient het adres van de andere bedieningspanelen gewijzigd te worden.

Elk bedieningspaneel moet zijn eigen unieke adresnummer hebben. Geen enkel bedieningspaneel mag dezelfde adreswaarde hebben om goed te kunnen functioneren.

1. Houd de  knop 10 seconden ingedrukt om het huidige adres van het bedieningspaneel te zien.
2. Druk op de  knop om de waarde te verhogen en de  knop om de waarde te verlagen.

De adreswaarde kan tussen 6 en 10 zijn. De standaardwaarde is 10.

Adreswaarde	Indicatie
6	De LED voor lage luchtstroom brandt
7	De LED's voor normale luchtstroming branden
8	De LED's voor hoge luchtstroming branden
9	De LED's voor verversen branden
10	Alle LED's branden

3.2 SAVE TOUCH bedieningspaneel / SAVE CONNECT

Instellingen kunnen worden veranderd door op de pictogrammen of op knop opties te drukken. Het touchscreen is gevoelig en het is onnodig om hard te drukken.

SAVE CONNECT oplossing (module voor mobiele toepassing en Internettoegang) heeft een gelijksoortige menustructuur en functionaliteit als het SAVE TOUCH bedieningspaneel, dus dit gedeelte kan ook gebruikt worden voor de mobiele toepassing.

3.2.1 Vaak gebruikte symbolen

De volgende selectie symbolen worden vaak gebruikt en staan op de meeste menupagina's:



De retourknop om terug te keren naar een eerder menu bevindt zich in de linkerbovenhoek



Pijltje omhoog om de waarde te verhogen



Pijltje omlaag om de waarde te verlagen



Aan/Uit-schuifschakelaar om een functie in of uit te schakelen. Witte bel – functie is uitgeschakeld, groene bel – functie is ingeschakeld.

**ANNU-
LEER**

Knop om wijzigingen te annuleren

IN/OK

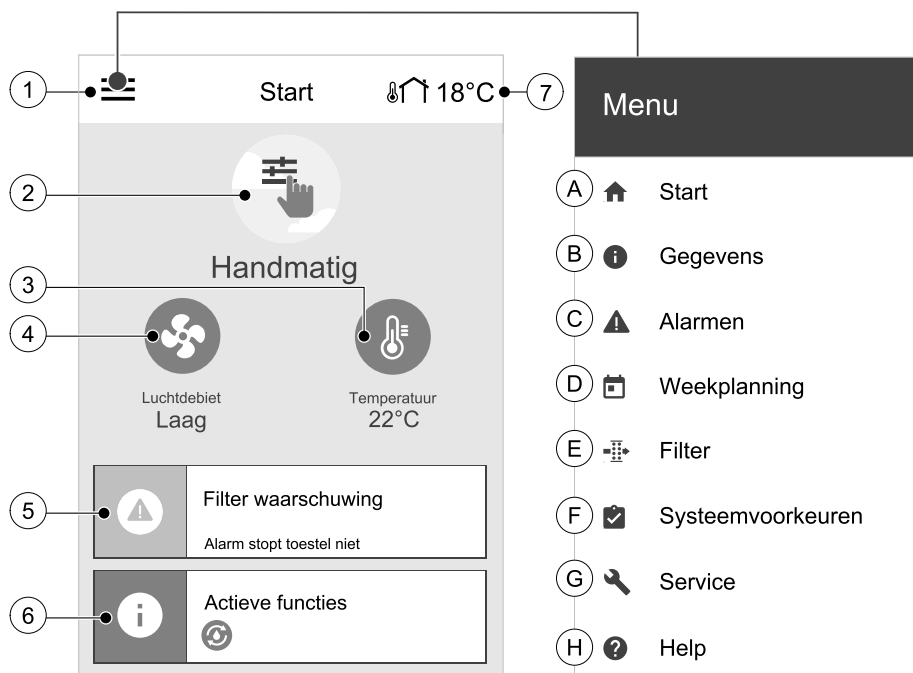
Knoppen om wijzigingen te bevestigen

Sommige menu's hebben meerdere pagina's. In de rechter bovenhoek bevindt zich een aan te raken markering om naar de volgende pagina te gaan. Het eerste getal geeft het huidige paginanummer aan en het tweede nummer geeft het totale aantal beschikbare pagina's aan.

Een formulier in het popup-venster toont vele opties. Kies de optie in de weergegeven lijst in het popup-venster en druk op OK om uw keuze te bevestigen.

3.2.2 Overzicht thuis scherm

1. Menu
2. Actieve gebruikersmodus
3. Temperatuurinstellingen
4. Instellingen
luchthoeveelheid
5. Alarmen en
waarschuwingen
6. Statusregel
7. Buitentemperatuur



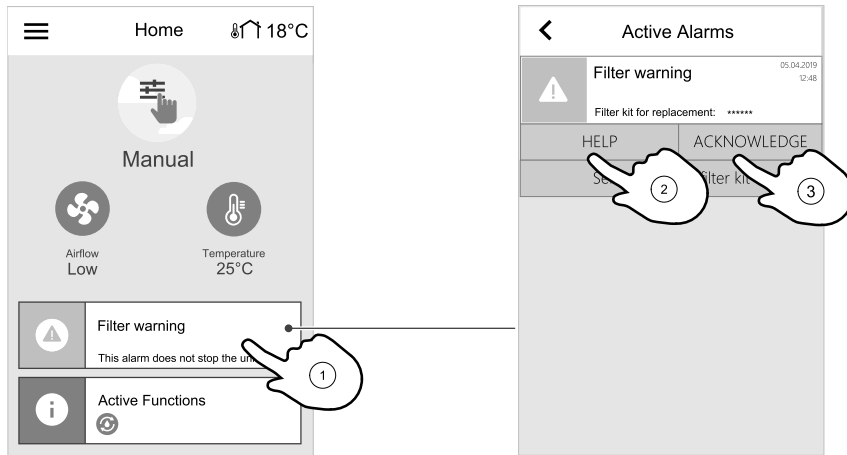
- | | |
|---|--|
| A. Terug naar het startscherm | E. De resterende tijd tot filtervervanging controleren en wijzigen |
| B. Basis alleen-lezen informatie van de unit | F. Algemene systeemvoorkeuren |
| C. Huidige actieve alarmen en alarmgeschiedenis | G. Alle systeemp parameters configureren |
| D. Het weekschema configureren en controleren | H. Help en storingen verhelpen menu |

3.2.3 Statusbalk en alarmen

De statusbalk toont alle functies die op een gegeven moment actief zijn. Raak de statusbalk aan om meer gedetailleerde beschrijvingen van de actieve functies te zien.

 Raadpleeg het menu **Help** voor meer informatie over gebruikersmodi en -functies.

Raak de alarmbalk op het startscherm aan om alle actieve alarmeringen te zien.



Raak de knop **HELP** aan om meer over een alarmering te weten te komen. Om de alarmering te wissen raakt u de **DE-VESTIGEN**-knop aan.



Let op:

De onderliggende oorzaak van de alarmering moet eerst worden opgelost want anders verschijnt de alarmering opnieuw. Neem contact op met uw installateur of plaats van aankoop als het probleem zich blijft voordoen.

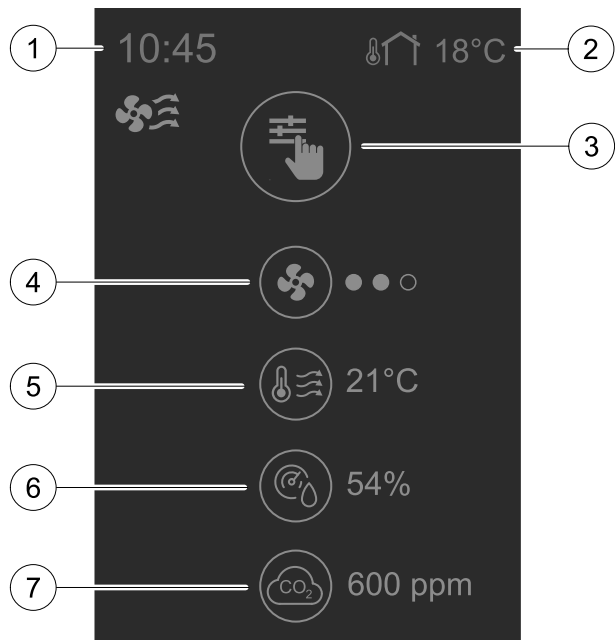
3.2.4 Scherm met basisinformatie

Scherm met basisinformatie dat in plaats van het sluimermodusscherm kan worden getoond.


Het basisinformatiescherm toont de volgende informatie:

1. Tijd
2. Buitentemperatuur
3. Huidige gebruikersmodus / Alarm
4. Ventilatorsnelheid
 ○○○ – uit, ●○○ – Minimum/Laag, ●●○ – Normaal, ●●● – Hoog/Maximum
5. Temperatuur toevoerlucht
6. Relatieve vochtigheid (indien geconfigureerd)
7. CO₂ sensorwaarde (indien geconfigureerd)

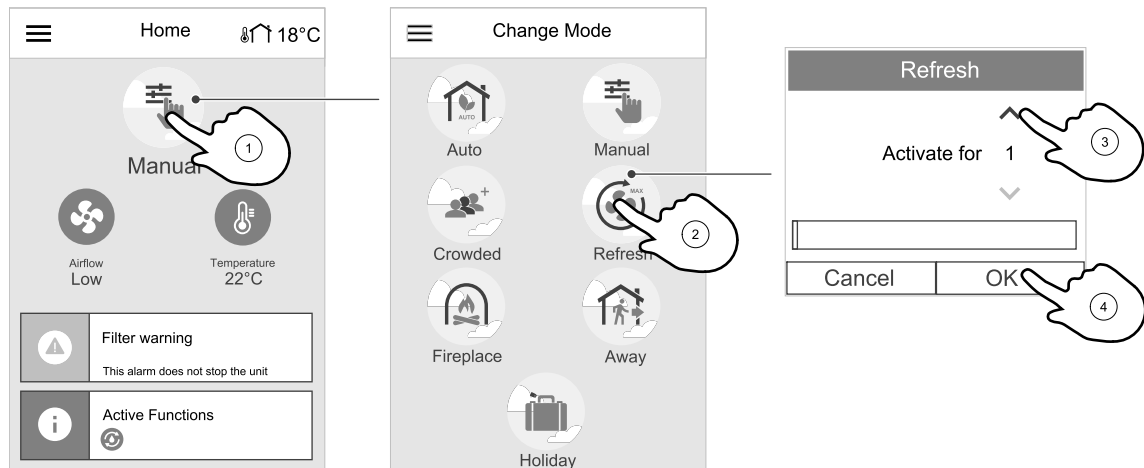
Het basisinformatiescherm kan worden ge(des)activeerd in het menu **Systeemvoorkeuren** -> **Display instellingen** -> **Snelle informatie**.



3.2.5 De gebruikersmodus selecteren

 Raadpleeg het menu **Help** voor meer informatie over gebruikersmodi en -functies.

De bovenste cirkel op het startscherm geeft aan welke gebruikersmodus actief is. Raak het symbool aan om de modus te wijzigen.



Voor tijdelijke gebruikersmodi moeten tijdslijmieten worden ingesteld. SAVE VTR 300/B zal terugkeren naar de voorgaande bedrijfsmodus nadat de ingestelde tijd is verstreken.



Let op:

De modus AUTO kan alleen worden geselecteerd als de optie Vraaggestuurde regeling, weekplanning en/of regeling van de externe ventilator worden geactiveerd.

3.2.5.1 Permanente modi

Permanente modi zijn altijd actief, tenzij ze worden onderbroken door tijdelijke modi, geactiveerde gebruikersfuncties of alarmen:

Symbol	Tekst	Beschrijving
	Auto	Automatische luchtstroomregeling. AUTO-modus kan geselecteerd worden wanneer vraaggestuurde regeling, weekschema en/of externe ventilatorregeling geconfigureerd zijn, anders is AUTO-modus niet zichtbaar in het actieve gebruikersmodusmenu. AUTO-modus activeert de vraaggestuurde regeling, weekschema en/of externe ventilatorregeling functies. Vraaggestuurd kan als luchtstromingsinstelling geselecteerd worden in het weekschema.
	Handmatig	Handmatige selectie van de luchtstroming. De unit kan worden ingesteld op een van de vier luchtstromingssnelheden: Uit/Laag/Normaal/Hoog.






Let op:

De ventilator kan op UIT ingesteld worden door de functie 'Handmatige ventilatorstop' te activeren in het Servicemenu.

3.2.5.2 Tijdelijke modi

Tijdelijke modi zijn alleen actief voor een bepaalde periode tenzij ze worden onderbroken door actieve gebruikersmodi, geactiveerde gebruikersfuncties of alarmen:

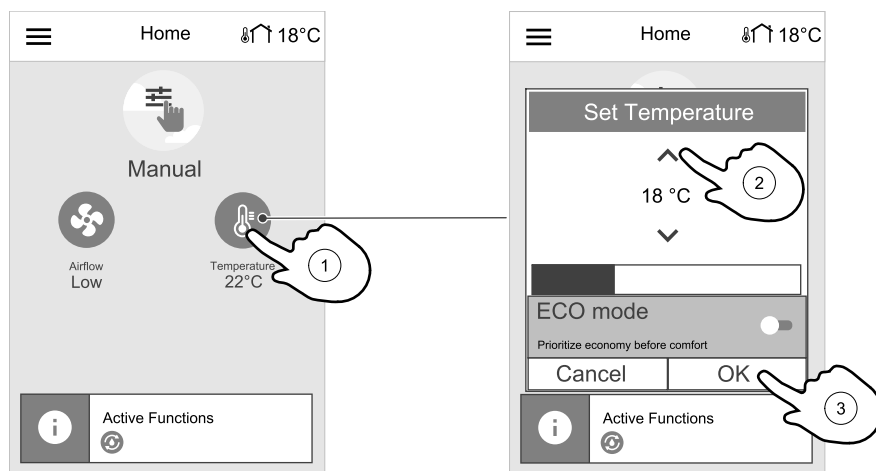
Symbol	Tekst	Beschrijving
	Vakantie	Stel de snelheid van zowel de toevoer- als afvoerluchtventilatoren in op het Laag niveau als de gebruiker voor langere tijd niet thuis is. De ECO-modus is geactiveerd. Stel de duur in dagen in.
	Volhuis	Stel de snelheid van zowel de toevoer- als afvoerluchtventilators in op Hoog niveau en de offset van het temperatuurinstelpunt op -3 K als het appartement drukker bezet is dan normaal. Het offset temperatuurinstelpunt is -3 K. Stel de duur in uren in.

Symbool	Tekst	Beschrijving
	Afwezig	Stel de snelheid van zowel de toevoer- als afvoerluchtventilatoren in op het Laag niveau als de gebruiker voor kortere tijd niet thuis is. De ECO-modus is geactiveerd. Stel de duur in uren in.
	Ververs	Stel de snelheid van zowel de toevoer- als afvoerluchtventilatoren in op het Maximum niveau in om de lucht binnenshuis snel met frisse lucht te kunnen vervangen. Stel de duur in minuten in.
	Open haard	Stel de snelheid van de toevoerluchtventilator in op Hoog niveau en de retourluchtventilator in op Laag niveau om de luchtdruk in het appartement te verminderen zodat rook beter door de schoorsteen wordt weggezogen. Stel de duur in minuten in.

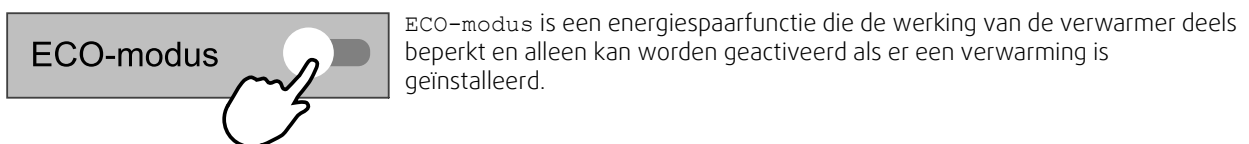
Instellingen van alle modi kunnen worden gewijzigd in het menu *Service*.

3.2.6 De temperatuur wijzigen

Raak op het startscherm het symbool thermometer aan om het configuratiescherm Temperatuur te openen.

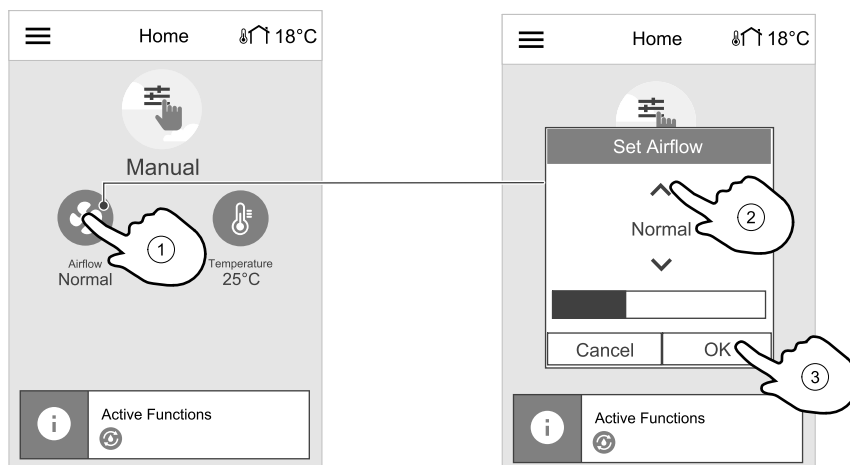


Gebruik de pijlen Omhoog en Omlaag om de waarde te verhogen of te verlagen. De standaardinstelling is 18 °C.



3.2.7 De luchtstroming wijzigen

Raak op het startscherm het symbool Ventilator aan. Gebruik de pijltjes Omhoog en Omlaag in het zojuist geopende venster om de toerentallen van ventilatoren te verhogen of te verlagen.



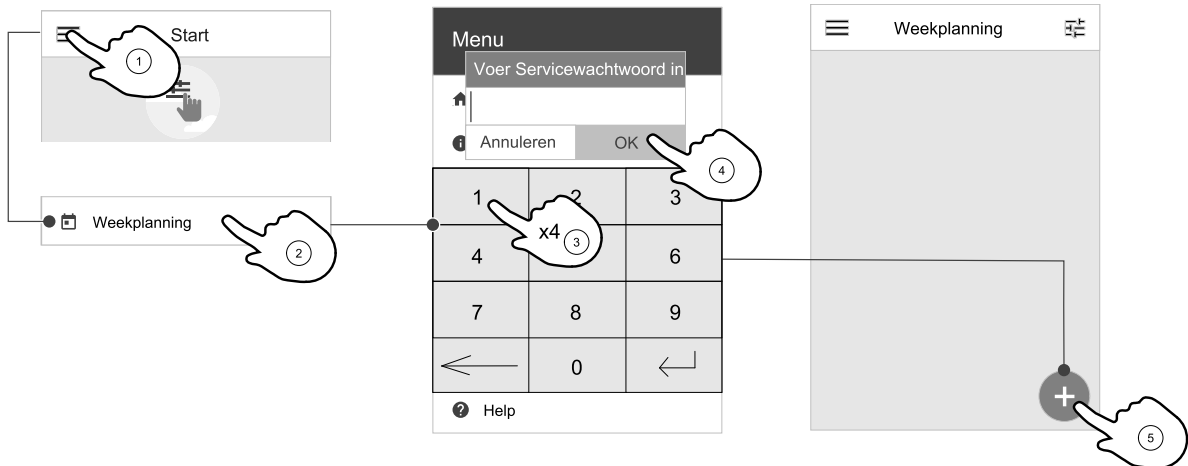
**Let op:**

Luchtstroomregeling is alleen beschikbaar in de **Handmatig**-modus.

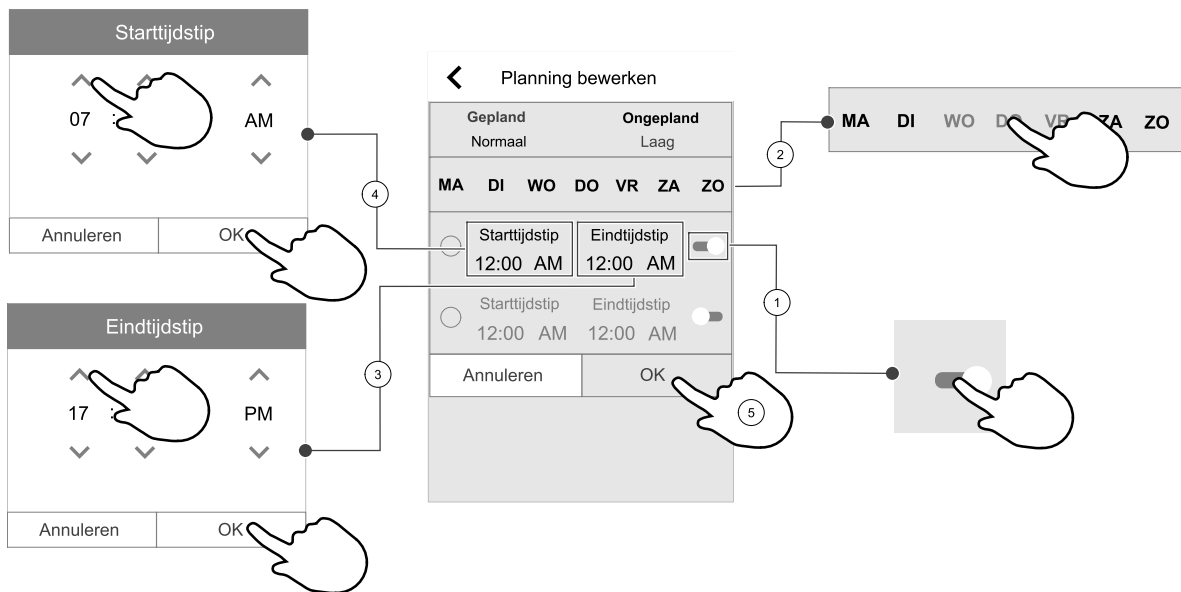
3.2.8 Een weekschema instellen

In het startscherm klikt u op het symbool **Menu** en selecteert u **Weekschema**.

Het menu is standaard geblokkeerd. Voer een wachtwoord in (standaard wachtwoord is 1111).



Raak het symbool links onderin het scherm aan om een nieuwe weekschema toe te voegen of tik op de knop **BEWERKEN** om een reeds bestaande planning te wijzigen.



Raak de schuifknop rechts aan om de geplande periode te activeren.

Stel de tijd in. Raak de waarden **STARTTIJD** of **EINDTIJD** aan om tijdstippen te wijzigen. Maak gebruik van de pijltjes-toetsen **^** en **v** om de waarde te verhogen of te verlagen. Bevestig met de knop **OK**.

**Let op:**

Een geplande periode kan wel starten maar nooit eindigen om middernacht (00:00). De laatste **EINDTIJD** is 23:59. Een geplande periode kan zich niet uitstrekken tot de daaropvolgende dag. In het menu **Systemvoorkeuren** kan worden gekozen voor een 12 of 24 uren tijdsnotatie. **Weekplanning** is alleen actief in de **AUTO** modus.

Zo nodig kan een tweede geplande periode en insteltijd worden geactiveerd.

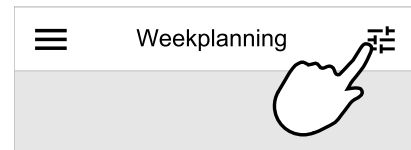
Zodra de tijd is ingesteld, klikt u op de dagen waarop de geplande periode actief moet zijn. Voor iedere dag kan een aparte planning worden ingesteld. Dagen die al zijn ingepland kunnen niet meer worden geselecteerd voor nieuw in te plannen perioden.

Bevestig de planning met de knop OK.

3.2.8.1 De luchtstroominstellingen programmeren

Raak het symbool Instellingen aan om naar het menu **PROGRAMMA DEBIETEN** te gaan. Stel in dit menu het debiet in voor geplande en ongeplande perioden. Beschikbare niveaus: **Uit, Laag, Normaal, Hoog Of Vraag**.

Stel de instelpuntmarge voor de temperatuur voor beide perioden in op (-10° C - 0°C).



Vraagniveau is alleen beschikbaar als de functie **Regeling naar vraag** of de functie **Extern ventilator** actief is.

4 Onderhoud



Gevaar

- Controleer of de netvoeding naar de unit is losgemaakt, voordat onderhouds- of elektrische werkzaamheden worden verricht!

Garantieclaims kunnen alleen worden ingediend als onderhoudswerkzaamheden correct zijn uitgevoerd en schriftelijk bewijs daarvan wordt geleverd.

4.1 Onderhoudsschema

Taak	6 maanden	1 jaar	3 jaar	Indien nodig
Algemene inspectie	X			
Vervang het filter	X			X
Reinig ventilator		X		
Reinig de warmtewisselaar			X	X
Vervang de aandrijfriem				X
Controleer en reinig de roosters/ventielen				X
Controleer en reinig de buitenluchtaanvoer	X			
Controleer en reinig de dakkap (indien gemonteerd)	X			
Kanaalsysteem reinigen				X ¹

1. Het wordt aanbevolen dit om de vijf jaar uit te laten voeren door een erkend bedrijf dat gespecialiseerd is op dit gebied.

- Gebruik uitsluitend originele reserveonderdelen van Systemair.
- Scan de code op het typeplaatje om de lijst met reserveonderdelen te vinden.

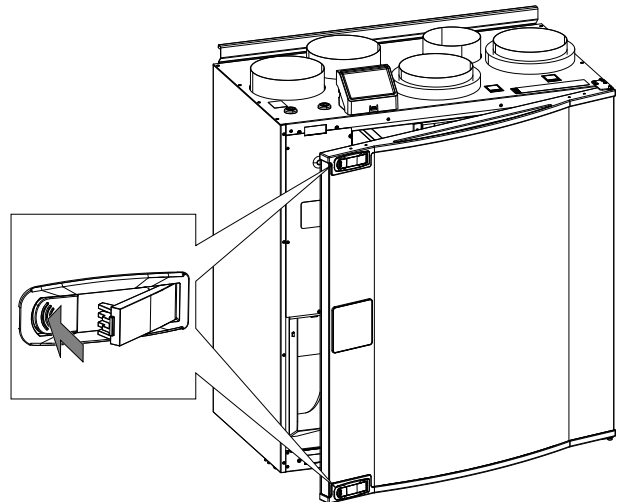
4.2 Toegang tot Interne onderdelen



Gevaar

- Controleer of de netvoeding naar de unit is losgehaald, voordat onderhouds- of elektrische werkzaamheden worden verricht!

Open het luik met de twee handgrepen en draai het luik open.



4.3 Filters vervangen



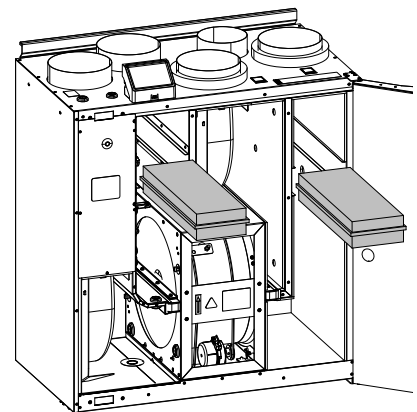
Gevaar

- Controleer of de netvoeding naar de unit is ontkoppeld, voordat onderhouds- of elektrische werkzaamheden worden verricht!

De filters kunnen niet worden schoongemaakt en moeten indien nodig worden vervangen. Normaal gesproken moet dit 1-2 keer per jaar gebeuren, afhankelijk van de luchtvervuiling op de installatieplaats.

Voor de prestaties en het energetisch rendement van de unit is het erg belangrijk dat filters regelmatig worden vervangen.

Wanneer het tijd is om de filters te vervangen verschijnt er een alarmering op het display van het bedieningspaneel. Gebeurt dit, dan gaat u als volgt te werk:



1. Stop de unit door de netvoeding te ontkoppelen.
2. Open het luik aan de voorkant. Zie hoofdstuk 4.2.
3. Trek de filters naar u toe naar buiten. Hierbij is wat kracht nodig.
4. Plaats de nieuwe filters. Controleer of het juiste type filter is geplaatst.
5. Plaats het luik aan de voorkant terug, zet het weer vast en sluit de unit aan op de netvoeding.
6. Reset de filtertijd. Zie hoofdstuk 4.3.1.

4.3.1 De filtervervangtijd opnieuw instellen

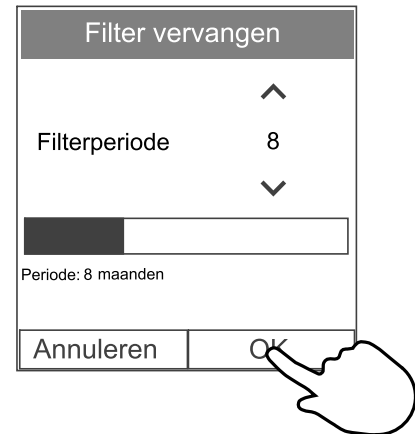
Zodra het filter is vervangen moet de filtertijd worden gereset. Ga naar het menu **Filter** (zie 3.2.2 *Overzicht thuis-scherm*, pagina 4, pos. E). Is er een filteralarmering dan klikt u op de alarmstatusregel (zie 3.2.2 *Overzicht thuis-scherm*, pagina 4, pos. 5) en selecteert u filteralarmering. Selecteer **FILTERWISSEL**, vul in het pop-upmenu een nieuwe filterperiode in en tik op **OK** om de keuze te bevestigen.

De filtertijd is nu opnieuw ingesteld.



Let op:

Het menu is standaard geblokkeerd. Voer een wachtwoord in (standaard wachtwoord is 1111).



De filtervervangtijd voor SAVE LIGHT opnieuw instellen SAVE Light

- Druk de **+** en **-** knop 3 seconden in om de filter timer opnieuw in te stellen (de LED voor filtervervanging gaat uit).

4.3.2 Een andere filterkit selecteren

De standaard filters zijn ontworpen voor een goede buitenluchtkwaliteit. Er kunnen ook filterkits besteld worden voor een omgeving met een slechtere buitenluchtkwaliteit.

Het type filterkit wijzigen

1. Druk op de knop **Selecteer andere filterkit** in het alarmmenu.
Of ga naar het **Filter** (3.2.2 *Overzicht thuis-scherm*, pagina 4, pos. E).
2. Selecteer de filterkit uit de lijst.
3. Druk op de knop **OK** knop.



4.4 De warmtewisselaar reinigen



Waarschuwing

- Let bij de montage en het onderhoud op scherpe kanten. Draag beschermende handschoenen.

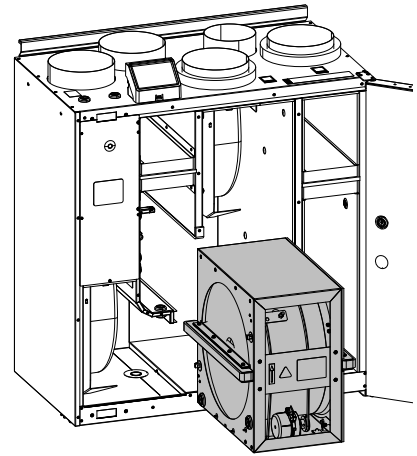
Zelfs als het vereiste onderhoud wordt uitgevoerd, zal zich stof ophopen in het wisselaarblok. Het is dan ook voor het handhaven van een hoge efficiëntie van essentieel belang, dat het wisselaarblok uit de unit wordt verwijderd en regelmatig wordt schoongemaakt zoals hieronder beschreven. Maak de warmtewisselaar minimaal om de 3 jaar schoon of wanneer nodig.

1. Stop de unit door de netvoeding te ontkoppelen.
2. Open het luik aan de voorkant. Zie hoofdstuk 4.2.
3. Ontkoppel de netvoeding van de rotor en de rotorsensor. De kabels bevinden zich aan de achterkant naast de rotor.
4. Trek de rotor naar u toe naar buiten. Hierbij is wat kracht nodig.
5. Stofzuig de warmtewisselaar voorzichtig.



Waarschuwing

Let erop dat de rotormotor niet wordt blootgesteld aan vocht



6. Monteer de rotor. Vergeet niet de netvoeding van de rotor en de sensorkabels weer aan te sluiten.
7. Plaats het luik aan de voorkant terug, zet het weer vast en sluit de unit aan op de netvoeding.

4.5 De ventilatoren reinigen



Gevaar

- Controleer of de netvoeding naar de unit is losgehaald, voordat onderhouds- of elektrische werkzaamheden worden verricht!



Waarschuwing

- Na het loskoppelen van de netvoeding bestaat er nog steeds risico op verwonding door ronddraaiende componenten die nog niet volledig tot stilstand zijn gekomen.

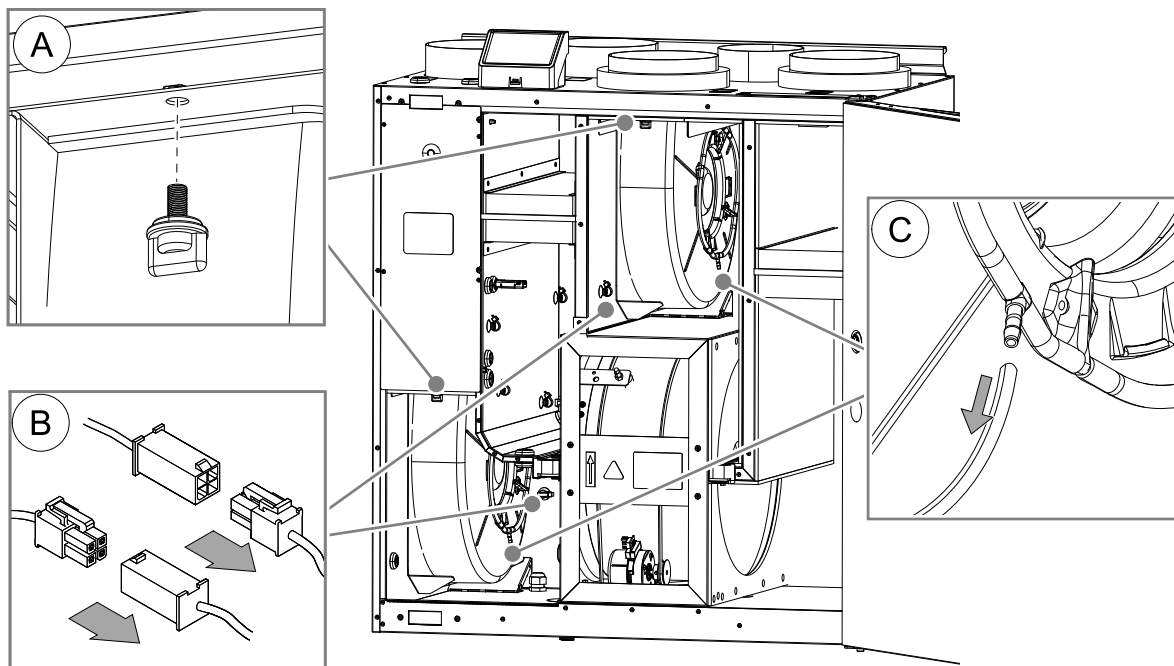


Waarschuwing

- Let bij de montage en het onderhoud op scherpe kanten. Draag beschermende handschoenen.

De motorlagers zijn voor de gehele levensduur gesmeerd en onderhoudsvrij.

Ook als al het vereiste onderhoud wordt verricht, zoals het vervangen van filters, kunnen stof en vet zich langzaam ophopen in de ventilatoren. Dit verslechtert de efficiëntie.



1. Stop de unit door de netvoeding te ontkoppelen.
2. Open het luik aan de voorkant. Zie hoofdstuk 4.2.
3. Verwijder de knoppen die de ventilatoren op hun plaats houden.
4. Haal de snelkoppelingen los.
5. Koppel de slang voorzichtig los voor drukmeting.
6. Zodra alles is losgekoppeld, trekt u de ventilatoren eruit.
7. Maak de ventilator met een doek of een zachte borstel schoon. Gebruik geen water. Gebruik kunstterpentijn (white spirit) voor het verwijderen van hardnekkige afzettingen. Laat de ventilatoren goed drogen voordat ze weer worden gemonteerd.
8. Ventilatoren weer monteren, snelkoppelingen en buizen weer aansluiten.
9. Plaats het luik aan de voorkant terug, zet het weer vast en sluit de unit aan op de netvoeding.

4.6 De rotor aandrijfriem vervangen



Gevaar

- Controleer of de netvoeding naar de unit is losgehaald, voordat onderhouds- of elektrische werkzaamheden worden verricht!



Waarschuwing

- Kans op letsel! De warmtewisselaar weegt ca. 14 kg. Het risico bestaat dat de warmtewisselaar uit de unit valt.
- Zorg ervoor dat er geen kleine kinderen onder de unit staan als de warmtewisselaar wordt verwijderd!

Als de alarmtekst *Rotorbescherming* wordt getoond kan de rotor aandrijfriem zijn beschadigd of gebroken, zie hoofdstuk 3.2.3.

De unit wordt geleverd met een reserve aandrijfriem op de rotor van de warmtewisselaar.

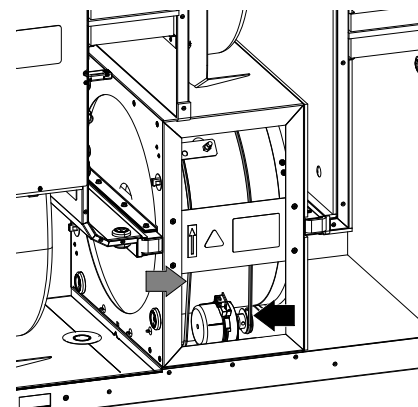


Fig. 3 Rotor aandrijfriem

4.6.1 Tijdelijke oplossing voor riemreparatie

In het geval dat beide gelaste riemen breken, is het mogelijk om een verbindingsnippel te gebruiken als een tijdelijke snelle reparatieoplossing totdat de gelaste riem kan worden vervangen door een nieuwe. Afhankelijk van de wijze waarop de unit is geïnstalleerd, kan het onnodig zijn om de behuizing van de warmtewisselaar te verwijderen om een kapotte aandrijfriem tijdelijk te repareren als de riemolie toegankelijk is.

**Let op:**

Als de rotormotor achterin de unit is geplaatst, wordt het aanbevolen de warmtewisselaar te verwijderen om de aandrijfriem te vervangen, zie hoofdstuk 4.6.1.2.

4.6.1.1 Warmtewisselaar gemonteerd

1. Stop de unit door de netvoeding te ontkoppelen.
2. Open het luik aan de voorkant.
3. Verwijder de kapotte aandrijfriem.
4. Bevestig de aandrijfriem met tape op de roterende warmtewisselaar en draai de aandrijfriem met de hand op de wisselaar.
5. Verwijder de tape en trek de "lege" kant op de nippel.
6. Druk de einden van de aandrijfriem stevig op elkaar en zet de nippel vast.
7. Trek de aandrijfriem op de riempoele en draai de wisselaar met de hand. Controleer of de riempoele draait.

**Let op:**

Als de aandrijfriem slipt, kan de riem te lang zijn en moet deze worden ingekort. Knip de aandrijfriem 5 mm af en ga naar stap 6.

8. Plaats het luik aan de voorkant terug, zet het weer vast en sluit de unit aan op de netvoeding.
9. Controleer of de alarmmelding is verdwenen uit het bedieningsdisplay.

**Let op:**

Als het alarm blijft bestaan, moet de rotorsensor worden gecontroleerd.

4.6.1.2 Warmtewisselaar verwijderd

1. Stop de unit door de netvoeding te ontkoppelen.
2. Open het luik aan de voorkant.
3. Ontkoppel de netvoeding van de warmtewisselaar en de rotorsensor. De kabels zitten naast de warmtewisselaar achterin.
4. Trek de warmtewisselaar naar u toe naar buiten. Hierbij is wat kracht nodig.
5. Verwijder de kapotte aandrijfriem.
6. Breng de nieuwe aandrijfriem om de warmtewisselaar aan.
7. Druk de einden van de aandrijfriem stevig op elkaar en zet de nippel vast.
8. Trek de aandrijfriem op de riempoele en draai de wisselaar met de hand. Controleer of de riempoele draait.

**Let op:**

Als de aandrijfriem slipt, kan de riem te lang zijn en moet deze worden ingekort. Knip de aandrijfriem 5 mm af en ga naar stap 7.

9. Plaats de warmtewisselaar. Vergeet niet de netvoeding van de rotor en de sensorkabels weer aan te sluiten.
10. Sluit het luik aan de voorkant en sluit de unit aan op de netvoeding.
11. Controleer of de alarmmelding is verdwenen uit het bedieningsdisplay.

**Let op:**

Als het alarm blijft bestaan, moet de rotorsensor worden gecontroleerd.

4.7 Onderhoud kanaalsysteem**4.7.1 Roosters voor de afvoerlucht en openingen voor toevoerlucht schoonmaken**

Het systeem levert frisse lucht aan het pand en onttrekt de gebruikte binnenlucht weer via het kanaalsysteem en de openingen/roosters. Openingen en roosters zijn in plafonds/wanden gemonteerd in slaapkamers, woonkamer, natte

ruimtes, wc enz. Verwijder openingen en roosters en maak deze schoon in heet zeepwater, indien nodig (vervang openingen/roosters niet). Het schoonmaken van openingen/roosters kan naar behoefte plaatsvinden.

4.7.2 Buitenluchtinlaat controleren

Blad en verontreinigingen kunnen het luchtinlaatrooster verstopen en de capaciteit verminderen. Controleer het luchtinlaatrooster en maak deze indien nodig schoon. Het wordt aanbevolen dit minimaal twee keer per jaar te doen.

4.7.3 Kap in het dak controleren (indien gemonteerd)

De kap in het dak (indien gemonteerd) die is aangesloten op het retourluchtkanaal moet minimaal twee keer per jaar worden gecontroleerd en indien nodig worden schoongemaakt.

4.7.4 Kanaalsysteem controleren en schoonmaken

Afzettingen van stof en vet kunnen in het kanaalsysteem ophopen, zelfs als het vereiste onderhoud, zoals het vervangen van filters, correct is uitgevoerd. Hierdoor vermindert de efficiëntie van de installatie.

De kanaalopening moet om die reden indien nodig worden schoongemaakt/vervangen. Stalen kanalen kunnen worden schoongemaakt door een in heet zeepwater gedompelde borstel door het kanaal te trekken via openingen/roosters of speciale inspectieluiken in het kanaalsysteem (indien aanwezig).

Het wordt aanbevolen dit om de vijf jaar uit te laten voeren door een erkend bedrijf dat gespecialiseerd is op dit gebied.

5 Storingen verhelpen

Mochten er zich problemen voordoen, controleer dan de hieronder vermelde opties voordat u contact opneemt met uw servicevertegenwoordiger.

Ventilatoren starten niet

1. Controleer of er alarmeringen op het bedieningspaneel zijn.
2. Controleer of alle zekeringen en snelkoppelingen zijn aangesloten (netvoeding en snelkoppelingen voor toevoer- en afvoerluchtventilatoren).
3. Controleer de wekschema. Ventilatoren kunnen worden geconfigureerd in het menu Instellingen Programma debieten `UIT`.

Gereduceerd luchtdebiet

1. Controleer of er alarmeringen op het bedieningspaneel zijn. Sommige alarmeringen kunnen indien actief het luchtdebiet verminderen naar `LAAG`.
2. Het kan zijn dat de unit in de ontdooimodus staat. De ontdooimodus verlaagt het ventilatortoerental en schakelt in sommige gevallen de toevoerluchtventilator volledig uit. Na het ontdooien gaan de ventilatoren weer normaal werken. Een symbool ontdooifunctie moet op het startscherm te zien zijn als ontdooien actief is.
3. De ventilatorsnelheid wordt lineair verlaagd wanneer de buitenluchttemperatuur lager is dan 0°C en een buitenluchtstroomcompensatiefunctie is ingeschakeld.
4. Controleer of de tijdelijke gebruikersmodus die de luchtstroom vermindert niet is geactiveerd, bijvoorbeeld `Afwezig`, `Vakantie`, enz. Controleer ook de digitale ingangen `Centrale stofzuiger` en `Afzuigkap`.
5. Controleer de instelling voor het luchtdebiet op het bedieningspaneel.
6. Controleer de ingestelde wekschema (hoofdstuk 3.2.8).
7. Controleer de filters. Moeten de filters worden vervangen?
8. Controleer de ventielen/roosters. Moeten de ventielen/roosters worden gereinigd?
9. Controleer de ventilatoren en het warmtewisselaarblok. Is reinigen nodig?
10. Controleer of de luchtinlaat van het pand en de dakeenheid (uitlaat) verstopt zijn.
11. Controleer zichtbare kanaalopening op schade en/of het opbouwen van stof/vervuiling.
12. Controleer de ventielen/roosters.

De unit kan niet worden geregeld (regelfuncties zijn geblokkeerd)

1. Reset de regelfuncties door de netvoeding ten minste 10 seconden losgekoppeld te houden.
2. Controleer de aansluiting van het modulaire contact tussen het bedieningspaneel en de hoofdprintplaat.

Lage toevoerluchttemperatuur

1. Controleer of er alarmeringen op het bedieningspaneel zijn.
2. Controleer de actieve gebruikersfuncties op het bedieningspaneel om te zien of de ontdooifunctie in bedrijf is.
3. Controleer de ingestelde toevoerluchttemperatuur in de bedieningspaneel.
4. Controleer op het bedieningspaneel of de ECO-modus is geactiveerd (dit is een vermogenspaarfunctie die voorkomt dat de verwarming wordt ingeschakeld).
5. Controleer of gebruikersmodi Vakantie, Afwezig of Vol huis op het bedieningspaneel of via een fysieke schakelaar zijn geactiveerd.
6. Controleer de analoge ingangen in het servicemenu om te controleren of de temperatuursensoren correct functioneren.
7. In het geval van een geïnstalleerde elektrische of andersoortige naverwarmingsbatterij: Controleer of de thermostaat van de oververhittingsbeveiliging nog in werking is. Indien nodig, te resetten door op de rode knop op de voorplaat van de elektrische naverwarmer te drukken.
8. Controleer of het afvoerfilter moet worden vervangen.
9. Controleer of er een naverwarmingsbatterij op de unit is aangesloten. Bij erg lage buitentemperaturen kan een elektrische naverwarmingsbatterij of een naverwarmingsbatterij voor water nodig zijn. Een naverwarmingsbatterij is als accessoire verkrijgbaar.

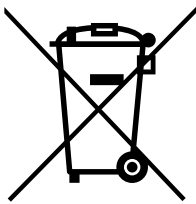
Geluid/trillingen

1. Maak de ventilatorwaaiers schoon.
2. Controleer of de schroeven van de ventilatoren goed vastzitten.
3. Controleer of de anti-trillingslijsten op de montagebeugel en aan de achterkant van de unit geplaatst zijn.
4. Controleer of de aandrijfsnaar niet slijpt indien de unit een warmtewiel heeft.

6 Elektrische gegevens

Naverwarming	1670 W
Ventilatoren	176 W
Totaal energieverbruik	1846 W
Zekering	10 A

Voltage 230V 1~, 50 Hz

7 Verwijdering en recycling

Dit product voldoet aan de Europese AEEA-richtlijn en gerelateerde nationale wetgeving inzake afvalverwerking. Volg bij het verwijderen van de unit de plaatselijke regels en voorschriften. Het verpakkingsmateriaal van dit product is recyclebaar en kan worden hergebruikt. Gooi het product niet weg met het huishoudafval.





Systemair UAB
Ling st. 101
LT-20174 Ukmergė, LITHUANIA

Phone +370 340 60165
Fax +370 340 60166

www.systemair.com